

Configuration administrateur BDE

Table des matières

Configuration administrateur BDE.....	1
La base de données.....	2
Problèmes connus.....	2
Configurer la base de données avec BDEAdmin.....	3
Définition du chemin d'accès.....	4
Réglage du NET DIR.....	5
Les différentes erreurs connues.....	6

BDE = Borland Database Engine (moteur de la base de données)

ALIAS = Nom donnée au chemin de la base de données

Je vous donne ici quelques explications dans le cas où vous rencontriez quelques problèmes lors du lancement de Stokouti et que vous receviez des messages d'erreur d'initialisation.

La base de données.

Pour se connecter à la base de données, Stokouti peut utiliser un alias, nommé « stokouti520 » Cela permet de changer le chemin de la base de données sans que l'application le sache, puisqu'elle ne connaît que l'alias, c'est le principe de base.

Stokouti utilise deux principes de fonctionnement, le fichier « config.ini » ou les réglages de BdeAdmin.exe.

Extrait du fichier « Config.ini »

```
[DIRECTORY]
;dossier de la base de données, choisi lors de l'installation
DataSource=c:\Stokouti603\Data50\
```

DataSource : Est le chemin choisi lors de l'installation de la base de données (tout le dossier Data50).

Le premier principe est par défaut, pour assurer un fonctionnement correct, Stokouti utilise le chemin renseigné dans le fichier « Config.ini ». Dans l'exemple ci-dessus le chemin est: « c:\Stokouti603\Data50\ »

Le deuxième principe, est le paramétrage du BDE en utilisant BdeAdmin.exe,(voir panneau de configuration de Windows) c'est de créer un alias (stokouti520) et **de ne plus utiliser le principe ci-dessus** il sera prioritaire, utilisable si vous souhaitez mettre la base de données sur un réseau.

Attention : Si vous faite une nouvelle installation et qu'avec la version précédente vous aviez utilisé un alias « stokouti520 », l'alias existe encore, mais avec le mauvais chemin, soit vous modifiez le chemin, soit vous supprimez l'alias.

Problèmes connus

- Le PATH de l'alias est limité à **60 caractères**, choisissez un chemin le plus court possible.
- Les alias dans l'onglet « Databases » peuvent être ceux de l'ODBC, du coup, vous ne pouvez pas les supprimer ou les régler, il faut ouvrir l'ODBC, « Panneau de configuration/Outils d'administration/Sources de données ODBC » et supprimer les alias à partir de l'ODBC.
- Sous Windows10, 8, 7, en suivant les procédures ci-dessous, en voulant enregistrer les réglages, le BdeAdmin.exe ne se ferme pas toujours, dans ce cas, il faut aller dans le gestionnaire des tâches (clique droit dans la barre des tâches) et cliquer sur le bouton « fin de tâche », malgré ça, les réglages sont enregistrés, donc un moindre mal.

Configurer la base de données avec BDEAdmin

Le fichier exécutable BDEADMIN.EXE est un programme fourni par Borland. Ce fichier vous permet de gérer la base de données afin que celle-ci puisse communiquer avec vos données et du coup avec Stokouti.

- Ouvrir BdeAdmin.exe « [C:\Program Files\Commun Files\Borland Shared\BDE](#) » ou « BDEAdministrator » à partir du panneau de configuration de Windows. Vous pouvez aussi faire une recherche du fichier « BDEADMIN.EXE » et double cliquer dessus.

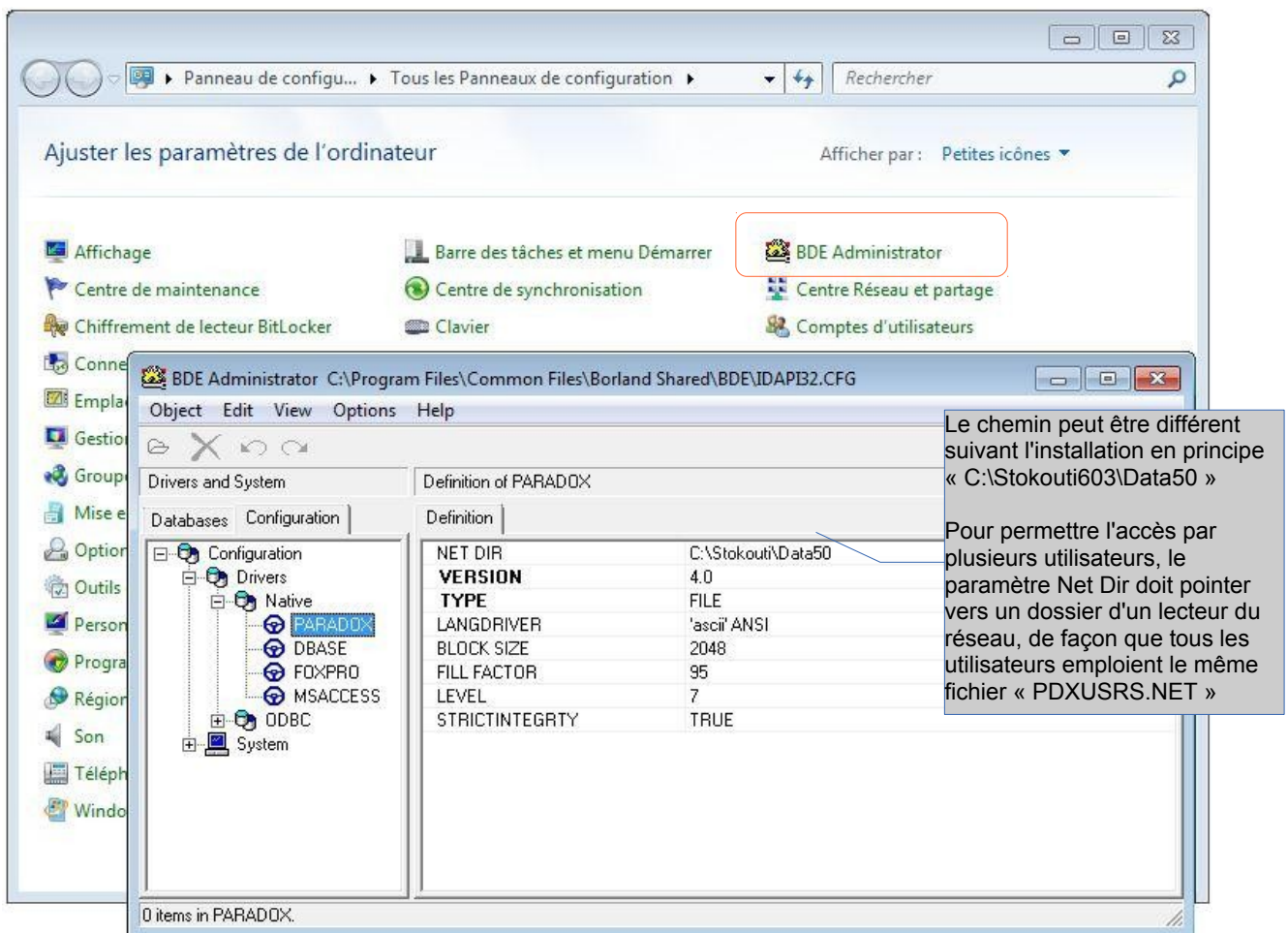


Figure 1

Définition du chemin d'accès

- Dans la fenêtre de gauche cliquez sur l'onglet « Databases »

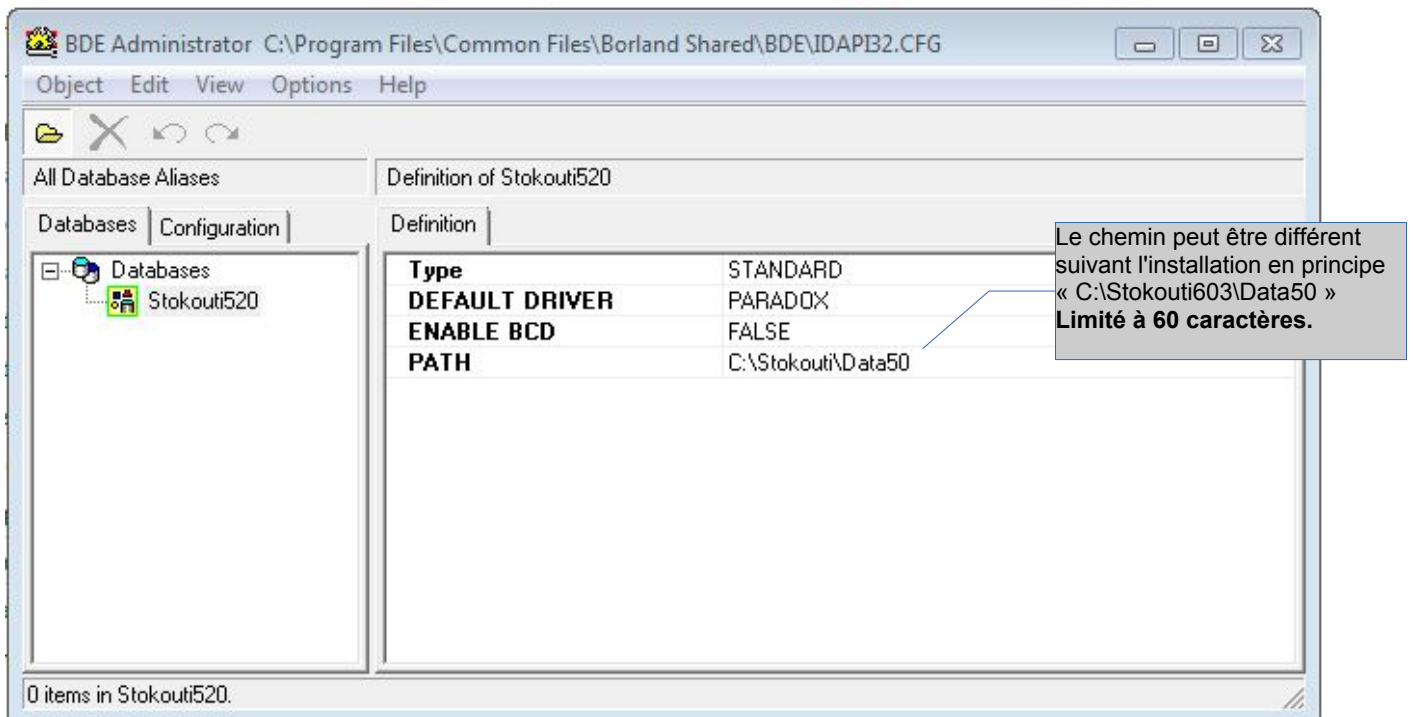


Figure 2

- Choisissez le menu " Objet/Nouveau "

La fenêtre " Nouvel alias base de données" apparaît, le nom du pilote " STANDARD " par défaut.

- Cliquez sur " OK "
- Dans la fenêtre de gauche (Figure 2) le nouveau pilote s'affiche, changer le nom "STANDARD " par "**Stokouti520**" puis validez.

Dans la fenêtre de droite,

- Cliquez dans le champ " PATH "
- Cliquez sur le bouton avec les trois points qui ouvre une fenêtre "Sélection du répertoire"
- Choisissez le répertoire d'installation de la base de données de Stokouti en le sélectionnant, une fois le dossier choisi, (60 caractères comme limite) cliquez sur "OK "
- Allez dans le menu "Objet/Quitter " une fenêtre "Avertissement " vous demande d'enregistrer dans le fichier "IDAPI32.CFG ",
- Cliquez sur " OUI ".
- En cliquant sur « **Oui** », tous les réglages seront enregistrés et le BdeAdmin sera fermé, en cliquant sur « **Non** » rien ne sera enregistré, en cliquant sur « **Annuler** » vous pourrez poursuivre les réglages.

Réglage du NET DIR

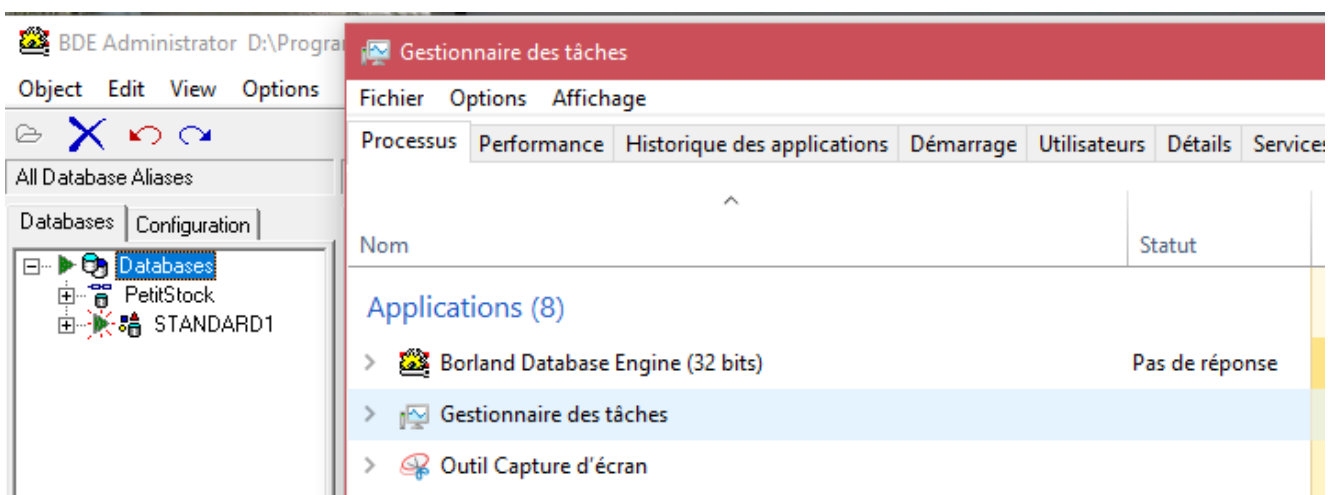
- Ouvrir BdeAdmin comme ci-dessus (Figure 1) ou déjà ouvert.
- Dans la fenêtre de gauche cliquez sur configuration, étendre l'arborescence pour aller dans la configuration\Pilotes\natif\Paradox

A partir de la fenêtre de droite le champ "NET DIR "

- Choisissez le dossier de votre choix, c'est l'emplacement du fichier **pdoxusrs.net**", par défaut BdeAdmin met ce fichier à la racine du disque « C :\ » ce qui provoque la non connexion à la base de données si vous n'êtes pas sous WindowsXP.

Pour permettre l'accès par plusieurs utilisateurs, le paramètre Net Dir doit pointer vers un dossier d'un lecteur du réseau, de façon que tous les utilisateurs emploient le même fichier « PDXUSRS.NET »

- Quittez BdeAdmin.
- Sous Windows 10 le BDEAdmin ne se ferme pas correctement, il suffit de faire cliquer droit dans la barre des tâches, d'ouvrir le gestionnaire des tâches et d'arrêter le processus, les configurations sont sauvegardées



Les différentes erreurs connues.

\$251

Après l'installation, ou au lancement de Stokouti

- a) Dans la propriété de Stokouti sous WinXP ne pas cocher « pour Win95 »
- b) De plus la fenêtre d'ouverture a le texte qui ne va pas à la ligne

\$261

Si l'imprimante est reliée au réseau et que le réseau n'est pas activé.

\$210C

Un autre logiciel veut utiliser le Database

\$216

Stokouti ne trouve pas l'imprimante au démarrage surtout si l'imprimante est sur le réseau

Le fichier « image %1 » n'est pas valide, mais il est destiné a un autre type de machine que celle-ci

\$220B

Initialiser avec le BdeAdmin le chemin de la base de données si vous utilisez un alias.
Voir aussi dans les options de sauvegarde.

\$3 E06

Le fichier « IDAPI32.CFG » n'a pas pu être mis à jour lors de l'installation

Vérifier dans la base de registres

HLM\SOFTWARE\Borland\Database Engine\

HLM\SOFTWARE\Borland\BLW32

Voir si le chemin du fichier "IDAPI32.CFG" est bon

Problème avec le filtre »CmdEnCoursFourn »

En principe : Utiliser l'application « BdeAdmin » comme dit ci-dessus, voir page 2.

Enregistrement maître absent.

Le champ TVA n'est pas renseigné dans la fenêtre « Gestion des articles» voir l'option de cette fenêtre, Ou un champ avec une liste de choix n'est pas renseigné, aussi la base de données n'est pas connectée, donc voir les explications ci-dessus,

Si dans les options de l'explorateur de Windows, les extensions des fichiers sont cachées, il est possible que certaines fonctions de Stokouti ne fonctionnent pas, à partir de la version 5,42, ce bug a été normalement corrigé,